

Montagehandleiding

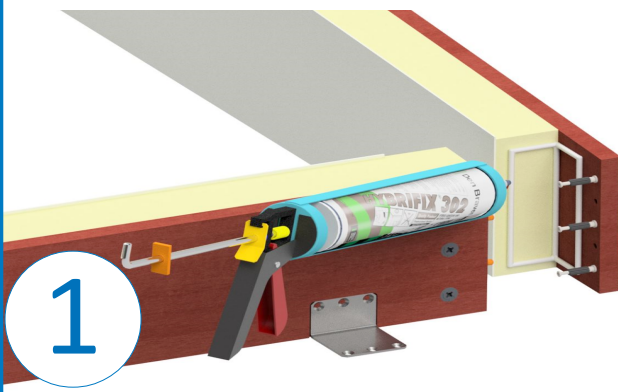
Koppelbare Lichtstraat

Met bijpassende opstand – Vrijstaande uitvoering – Geleverd in delen

SNELLE START

Vorbereiding

- ✓ Plaats de meegeleverde opstand volgens de punten:
 - Maat Koppelbare Lichtstraat = binnenwerkse maat
 - Opstand is haaks en afgeschuind
 - Monteer de delen en zet deze vast op het dakbeschoot



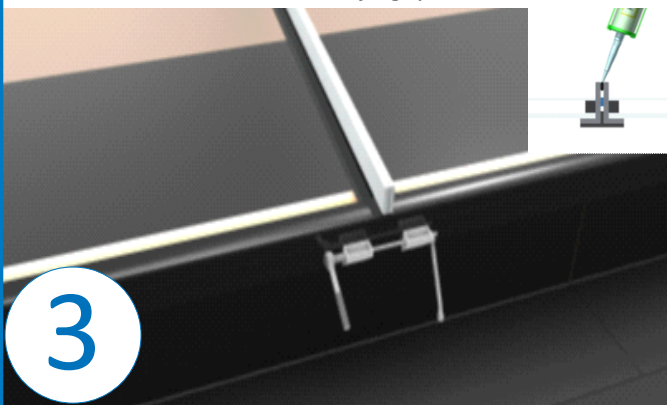
Hijsen – in 2 stappen

- ✓ Op het dak hijsen met onderliggende pallet
- ✓ Gebruik glazuigers bij het plaatsen van de glaselementen op de opstand, verwijder het pallet



Plaatsing

- ✓ Hou de plaatsingsvolgorde aan zoals vermeld op de ruit
- ✓ Start met deel 1. Lijn deze op de opstand uit en schroef vervolgens tijdelijk vast aan de opstand
- ✓ Plaats het volgende deel. Breng de kit aan om de delen waterdicht op elkaar aan te sluiten
- ✓ Gebruik de montagesteunen om de delen naar elkaar toe te trekken
- ✓ Schroef het 2e deel tijdelijk vast aan de opstand
- ✓ Herhaal tot alle delen zijn geplaatst en zet vast



Afwerking

- ✓ Nadat alle delen definitief zijn geplaatst kan worden begonnen met de afwerking
- ✓ Plaats aan de buitenzijde de U-profielen over de koppeldelen en schroef deze vast
- ✓ Verwijder de montagesteunen en dicht de boutgaten met de zwarte dopjes af
- ✓ Plaats aan de binnenzijde de afwerkprofielen met de dubbelzijdige tape



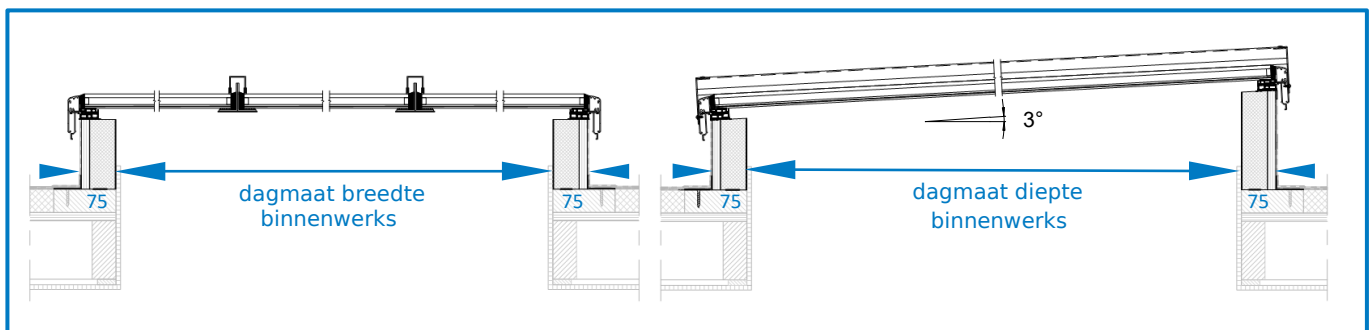
UITGEBREIDE MONTAGEHANDLEIDING



LET OP: De Koppelbare Lichtstraat is niet beloopbaar! Vóór montage en onderhoud dienen valbeschermende maatregelen worden genomen.



De Koppelbare Lichtstraat wordt in meerdere delen geleverd. Onderstaande tekening dient als uitsluitend als voorbeeld, hierin worden 3 delen weergegeven.



A. Voorafgaand aan plaatsing

TIJDELIJKE OPSLAG VAN DE KOPPELBARE LICHTSTRAAT

- Voor de tijdelijke opslag van de Koppelbare Lichtstraat is een horizontale, vlakke en stabiele ondergrond nodig en moeten vuil en beschadigingen vermeden worden
- Bij weersverwachtingen met harde wind en in kustgebied of open omgeving is het aan te bevelen de tijdelijke opslag van de Koppelbare Lichtstraat te beveiligen tegen windstoten en beschadiging door rondvliegende delen
- Laat de Koppelbare Lichtstraat gestapeld op de meegeleverde pallet zitten tot en met de plaatsing op het dak

LOCATIE VAN HET DAKLICHT OP HET DAK

- Bepaal de juiste plaats van de te plaatsen Koppelbare Lichtstraat
- Vermijd plaatsing waar structurele schaduwvorming door overstekken of andere zon belemmeringen kans op thermische breuk van het isolatieglas kunnen veroorzaken.
- Thermische breuk kan ontstaan als gedurende langere tijd gedeeltes van het isolatieglas ongelijk verwarmd worden, bijvoorbeeld door schaduwwerking of stralingswarmte van verwarmingsbronnen.
- Het plaatsen van een Koppelbare Lichtstraat over sterk verschillend verwarmde ruimtes moet vermeden worden. Anders ontstaat er ook kans op thermische breuk van de ruit
- Zorg voor een solide, structurele ondersteuning van het dakvlak. Houd bij de berekening van de ondersteuning van het dakvlak rekening met (gecombineerde) sneeuw- en windbelasting plus het eigen gewicht van de Koppelbare Lichtstraat plus eventueel op het dak aanwezige personen. Raadpleeg hiervoor zo nodig een architect en/of constructeur

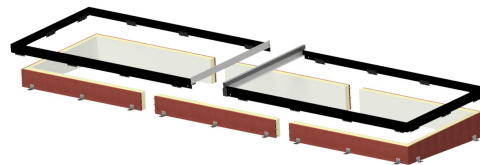
BOUWKUNDIGE WERKZAAMHEDEN

- Assembleer de meegeleverde opstand, zie hiervoor Stap 1
- Voorafgaand aan de plaatsing van de glaselementen moet tegen de opstand (verticaal) de dakbedekking al zijn aangebracht

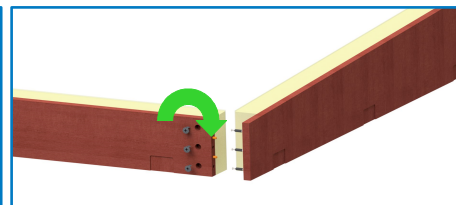
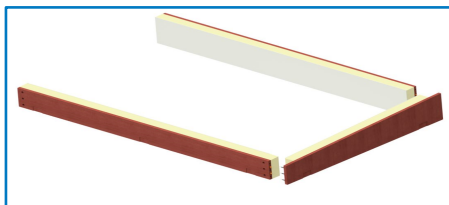
B. Montage en plaatsing van de Koppelbare Lichtstraat

1. Voorbereiding – assembleer en plaats de meegeleverde opstand

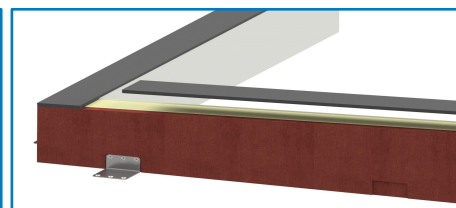
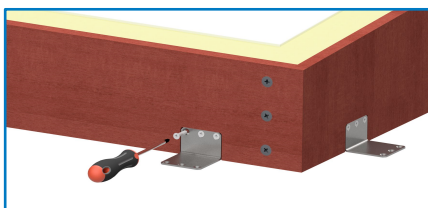
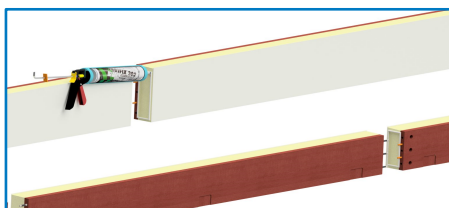
Bij de Koppelbare Lichtstraat is een passende opstand meebesteld. Deze opstand wordt op een eigen pallet en in delen meegeleverd en dient bij de daksparring in elkaar te worden gezet. De opstand is zo gemaakt dat deze snel en eenvoudig in elkaar gezet kan worden, waarbij de hoeken dan altijd haaks zijn. Volg de onderstaande stappen voor de juiste volgorde:



- Pak alle delen van de opstand uit en leg deze op de juiste positie klaar om in elkaar te zetten
- Druk aan 1 zijde van ieder te koppelen opstanddeel houten deuvels in de grote gaten
- Schroef aan dezelfde zijde de meubelschroeven in de kleine gaten
- Begin bij een hoek. Breng aan de binnenzijde van de paneelhoek een ril kit aan. Gebruik hiervoor de meegeleverde witte Hybrifix montagekit
- Druk de hoek in elkaar en zet deze vast door de 3 excentermoeren rechtsom vast te draaien



- Breng bij de tussenpanelen voorafgaand aan de bevestiging ook een ril kit aan. Herhaal deze stappen totdat alle delen aan elkaar bevestigd zijn. Draai alle excentermoeren goed vast aan
- Schroef de meegeleverde bevestigingsankers tegen de opstand vast
- Lijn de opstand uit met de daksparring. Wanneer de opstand overal goed passend uitgelijnd is schroef deze dan vast aan het dakbeschoot met de hoekankers
- Plak de meegeleverde neopreen band op de opstand. Werk de band stotend op elkaar af, zonder overlap
- Gebruik de isolatiemateriaal pluggen om de neopreenband op de opstand te borgen. Draai deze er op ongeveer 10cm vanaf iedere hoek erin



- Breng de dakbedekking aan zodat de opstand waterdicht aansluit op het dak. De horizontale delen van de opstand dienen vrij te blijven van dakbedekking.
- De opstand is nu gereed om de glaselementen erop te plaatsen. Ga naar Stap 2 op de volgende pagina



OPSTAND NIET MEEBESTELD?
Gebruik dan de handleiding **zonder opstand** voor de montage!



2. Plaatsing 1^e glaselement

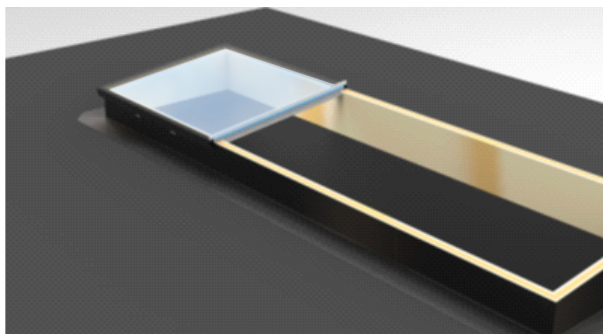
Zorg ervoor dat het eerste glaselement haaks en evenwijdig op de opstand wordt geplaatst. De volgende delen moeten in lijn worden gelegd met dit deel. Een kleine afwijking zorgt voor een grote afwijking aan het einde. Gebruik eventueel afstandhouders om te zorgen dat het element recht op de opstand ligt.



Merk op dat het EPDM afdichtingsprofiel met alle flappen op de houten opstand ligt. Dit is belangrijk voor een goede afdichting en behoud van de isolatiewaarde. Corrigeer deze uitlijning net zo lang totdat de best mogelijke plaatsing is bereikt!

Plaats het 1^e glaselement op een hoek van de opstand. Lijn het EPDM profiel goed uit met de opstand!

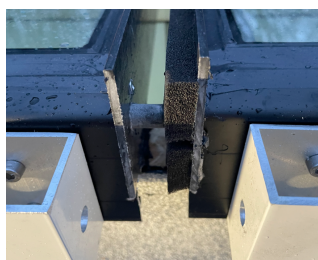
- Schuif de bevestigingsplaatjes naar een gelijke afstand en schroef aan de kopse kant deze tijdelijk vast met 1 of 2 van de meegeleverde schroeven met afdichtingsringen
- Pas nadat alle delen zijn geplaatst kan de uitlijning van alle gekoppelde glaselementen worden gecontroleerd en daarna worden de overige schroeven worden geplaatst. Zie Stap 5



3. Plaatsing 2^e glaselement

Plaats het 2^e glaselement op de opstand en schuif deze richting het hiervoor geplaatste element

- Monteer de tijdelijke montage hulpstukken aan de opstand
- Maak een brug van kit, op de uiteinden verticaal en in het midden boven de afdichtingband van het koppeldeel van het ervoor geplaatste element. Gebruik de meegeleverde DC791 zwarte siliconenkit.
- Plaats de 2 glaselementen tegen elkaar. Gebruik de montage hulpstukken met het draadeind en steek- of ringleutels 13 om de M8 moeren aan te draaien en de glaselementen zonder kier tegen elkaar aan te trekken. De pen-gat verbinding zorgt daarbij voor een juiste uitlijning van de glaselementen.



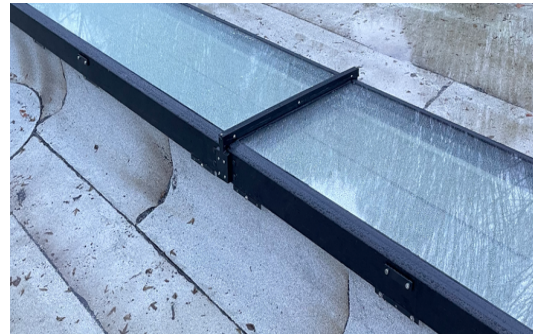
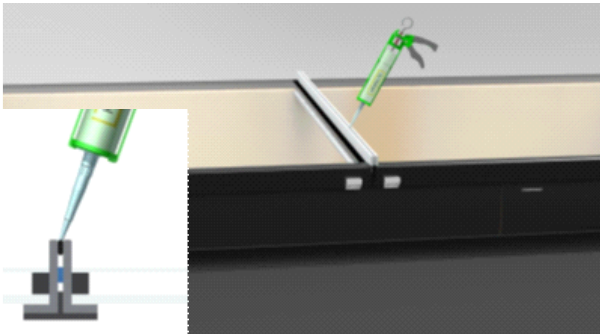
Pen-gat verbinding voor een juiste uitlijning van de glaselementen



Gebruik sleutels 13 en het draadeind met de M8 moeren om de delen naar elkaar toe te trekken

Vervolg van 3 Plaatsing 2^e glaselement

- Nadat het 2^e glaselement juist is geplaatst kan deze eveneens tijdelijk worden vastgeschroefd aan de opstand. Schuif eerst de bevestigingsplaatjes naar een gelijke afstand. Gebruik dan 1 of 2 van de meegeleverde schroeven en afdichtingsringen aan beide kanten
- Kit de naad van het koppeldeel af met de DC791 zwarte siliconenkit. Zorg ervoor dat alle naden goed water- en luchtdicht zijn afgekit



- Verwijder de tijdelijke montagesteunen van de flens

4. Plaatsing 3^e en volgende glaselement(-en)

- Herhaal de montage stappen zoals omschreven onder punt 3 totdat alle glaselementen zijn geplaatst en aan de buitenzijde waterdicht zijn afgekit
- Zorg ervoor dat ieder geplaatst glaselement niet verschuiven kan voordat het volgend glaselement wordt geplaatst
- Besteed veel aandacht aan het zorgvuldig en waterdicht kitten van de koppeldelen. Strijk overtollige kit af

5. Afwerking van de buitenzijde

- Controleer de uitlijning van de Koppelbare Lichtstraat met de opstand. Corrigeer indien nodig
- Schroef alle glaselementen rondom definitief vast met de meegeleverde schroeven en afdichtingsringen. Gebruik op ieder van de 4 hoeken 2 inbraakwerende schroeven, voor de overige gaten de normale schroeven gebruiken
- Plaats in de gaten van de blindklinkmoeren de zwarte afdichtdopjes voor een nette afwerking
- Breng kit aan de binnenzijde van een meegeleverde U-profiel aan bij de voorgeboorde schroefgaten. Gebruik ook hier de zwarte DC791 siliconenkit voor.
- Plaats het U-profiel met de kit over het koppeldeel van beide glaselementen en schroef deze vast. Boor voor indien nodig. Schroef het U-profiel vast aan de hoge en lage zijde tegen de flens
- Herhaal deze stappen totdat alle U-profielen geplaatst zijn
- Ga vervolgens door naar stap 6 waarin de binnenafwerking wordt omschreven

6. Binnenafwerking

Het afwerken van de binnenzijde betreft het plaatsen van de afwerkprofielen tegen de onderzijde van de koppeldelen.

- Er worden per koppeldeel 3 afwerkprofielen meegeleverd. Gebruik voor ieder koppeldeel 2 lange delen en 1 kort deel
- Plaats de 2 lange delen middels dubbelzijdige (reeds aangebrachte) tape tegen het koppelprofiel. Sluit het vast te plakken deel aan op het EPDM profiel van het glaselement. In het midden blijft dus een gedeelte open
- Het kleinste stuk is een pasdeel en wordt over de andere 2 geplaatste afwerkprofielen aangedrukt
- Maak 2 stukken meegeleverde tape op maat, zodanig dat ook deze tape tegen het koppeldeel aandrukt en zo het profiel vasthoudt
- Controleer het afwerkprofiel op juiste passing, maak eventueel op maat, en plaats deze
- Herhaal de stappen totdat alle koppeldelen aan de binnenzijde zijn afgewerkt



7. Reiniging en Onderhoud

- Reinig minimaal eenmaal per jaar het glas en de kitnaad met schoon lauw water. Vermijd schurende- of chemische reinigingsmiddelen
- Gebruik geen hogedrukreiniger
- Inspecteer de kit jaarlijks op (haar)scheurtjes en onthechting. Herstel de kit daar waar nodig met UV bestendige siliconen beglazingskit.
- Neem voor herstel altijd eerst contact op met Vlakke licht koepel | Heruvent B.V..

Vlakke licht koepel is de handelsnaam van Heruvent B.V.

Heruvent B.V.
Postbus 404
5431 AK Cuijk

T 0485 – 310 983
info@vlakkelichtkoepel.nl
www.vlakkelichtkoepel.nl



Bijlage A – voorbeeld tekening Koppelbare Lichtstraat 3 delen met bijpassende opstand

A	Koppelprofielen aangepast	23-5-2024	JvdH	Omschrijving	Datum	Def.
Rev.						

Dagmaat breedte

Dagmaat diepte

3°

Detail A

Detail B

min. hoogte 150 mm

min. hoogte 60 mm

min. hoogte 75 mm

eventuele afwerking min 10 mm rondom vrijhouden van gas

rondom afsluiten met megeleverde buij kit

over de lengte van het profiel de megeleverde silicone kit aanbrengen

voor het koppelen van de delen zie megeleverde montage handleiding

bevestiging tot bovenaan opstand aanbrengen (door deuren)

bevestiging d.m.v. inrookwerende schroeven om te voorkomen aan inrookwerendheid klasse 2

bevestiging tot bovenaan opstand aanbrengen (door deuren)

bevestiging d.m.v. inrookwerende schroeven om te voorkomen aan inrookwerendheid klasse 2

eventuele afwerking min 10 mm rondom vrijhouden van gas

bevestigingsprofiel

schroef deklaaf

ruisloos afsluiten opklt2

bouwkundige constructie incl. afwerking door deuren

bouwkundige constructie incl. afwerking door deuren

afmeting 26

afmeting 60

afmeting 75

afmeting 85

afmeting 75

afmeting 60

afmeting 75

afmeting 60

	www.vlakkelichtkoepel.nl	Heruvent b.v.	
Type lichtkoepel: Koppelbare Lichtstraat 2 delen		Onderwerp: Doorsnedes	Detail nr.: 752
Artikelnr.: JvdH	Goedk.: MB	Formaat: A3	Schaal: 1:5
		Controler: MB	Datum: 26-04-24
		HERUVENT B.V. P.O. BOX 424 5433 AN OUDIK E: info@vlakkelichtkoepel.nl	Tel: +31(0)485-310983 E: info@vlakkelichtkoepel.nl K.L.752

Let opti Lichtkoepel rondom voldoende ondersteunen.

Bijlage B – Overzicht van meegeleverde onderdelen

Bij ieder pallet wordt een doosje meegeleverd waar de te gebruiken onderdelen zijn verzameld. Onderstaand is een overzicht van de te gebruiken onderdelen in iedere doos

Doos 1 Opstand

- Houten deuvels
- Meubelschroeven
- Excentermoeren
- Hybrifix montagekit
- Neopreenband
- Isolatiemateriaalschroeven
- Montagebeugels
- Schroeven tbv montagebeugels

Doos 2 Koppelbare Lichtstraat

- Montagehulpstukken
- Draadeinden met moeren en sluitringen
- Zwarte afdichtdopjes
- Inbraakwerende RVS schroeven met afdichtringen en speciaal schroefbit
- Schroeven RVS met afdichtringen met schroefbit
- Zelftappende schroeven
- Zwarte siliconenkit DC791

Op de folie van de Koppelbare Lichtstraat geplakt

- Afwerkprofielen Buitenzijde voor over de koppeldelen
- Afwerkprofielen Binnenzijde 2x lang en 1x kort (pas) profiel per koppeldeel